

理 容

受験者氏名

第53回理容師筆記試験問題

令和8年3月1日

この問題用紙は指示があるまで、開いてはいけません

(注 意 事 項)

1. 問題数と解答時間

この試験の問題数は55問で、解答時間は1時間40分です。

2. 解答方法

- (1) 各問題の(1)から(4)のなかから、正解と思われるもの1つを選び、次の例にならってマークシートに記入してください。なお、1問につき2つ以上マークすると無効となりますので、注意してください。

〔例〕 問題20 次のうち、県庁所在地ではない市はどれか。

- (1) 山形市
(2) 千葉市
(3) 川崎市
(4) 神戸市

(3)の川崎市は県庁所在地ではなく、正解は(3)となるのでマークシートの

問題20 のうち、 にマークして

問題20 としてください。

- (2) マークシートは、コンピュータで読み取りを行いますので、HBの鉛筆またはシャープペンシル以外は使用できません。
- (3) マークは、 の外にはみ出さないように濃くマークしてください。
- (4) マークを訂正する場合は、「消しゴム」で消し残しのないように完全に消してください。
- (5) マークシートを折り曲げたり、汚したりしないよう、注意してください。

3. 留意事項

- (1) 右上の受験者氏名欄に氏名を記入してください。
- (2) ①配布したマークシート、②机の上の座席票、③受験票の受験番号が同じか確認し、異なる場合は、監督員に申し出てください。
- (3) 受験票に印字してある住所に試験結果を送付します。
氏名や住所に変更がある人は、座席票下段の「氏名・住所」の欄に変更後の氏名や住所を記入して、試験終了後に監督員に渡すか、後日郵送してください。
- (4) この問題用紙、配布したマークシート、座席票、受験票、鉛筆、シャープペンシル、消しゴム及び腕時計以外はカバンなどにしまい、すべて足元に置いてください。
- (5) 試験開始後は、解答が早く終わっても途中退室できません。ただし、気分が悪くなったり、トイレが我慢できない場合は、手を挙げて監督員に申し出てください。
- (6) 教科書や参考書を出していたり、他の受験者のマークシートや試験問題を見るなどの禁止行為を発見した場合は、受験を無効とします。
- (7) 試験問題の内容に関する質問には、一切お答えしません。
- (8) 試験問題のページが抜けていたり、印刷が不鮮明な場合は、手を挙げて監督員に申し出てください。

問 題

関係法規・制度及び運営管理

- 問題 1 保健所に関する次の記述のうち、正しいものの組合せはどれか。
- a 保健所は、国が直轄する出先機関として全国に配置されている。
 - b 保健所の所長は、原則として医師が任命されることとなっている。
 - c 保健所は、地域保健法に基づき、住宅、水道、下水道、廃棄物の処理、清掃その他の環境の衛生に関する業務を行う。
 - d 保健所は、地域保健法に基づき、介護老人保健施設の許可に関する業務を行う。

- (1) aとb
- (2) bとc
- (3) cとd
- (4) aとd

- 問題 2 理容師の免許と名簿に関する次の記述のうち、誤っているものはどれか。

- (1) 本籍地都道府県を変更したときは、30日以内に名簿の訂正を申請しなければならない。
- (2) 本籍地都道府県を変更したときは、免許証(免許証明書)の書換え交付を申請することができる。
- (3) 免許証(免許証明書)を紛失したときは、免許証(免許証明書)の再交付を申請することができる。
- (4) 免許取消処分を受けたときは、30日以内に免許証(免許証明書)を返納しなければならない。

問題 3 管理理容師に関する次の記述のうち、正しいものはどれか。

- (1) 管理理容師は、理容所ごとに適切な経営管理を行わせるために置かなければならない。
- (2) 管理理容師の資格認定講習会の修了年月日は、理容師名簿の登録事項である。
- (3) 理容師である従業者が常時1人の理容所であっても、年末等の繁忙期に臨時に理容師が2人以上従事するときは、管理理容師を置かなければならない。
- ④ 管理理容師を置かなければならない理容所に管理理容師を置かなかつたときは、理容所の閉鎖命令を受けることがある。

問題 4 理容所の開設者が行う届出に関する次の記述のうち、正しいものはどれか。

- ① 理容所の営業を譲り受けてその開設者の地位を承継した場合には、遅滞なくその旨を届け出なければならない。
- (2) 理容所の届出事項の変更の届出を怠った場合でも、罰金刑の対象となることはない。
- (3) 理容師を新たに雇用した場合や理容師が退職して従事しなくなった場合には、30日以内に届け出なければならない。
- (4) 理容所に置く管理理容師の本籍地都道府県が変更となった場合には、変更の届出をしなければならない。

問題 5 理容師法に基づく検査に関する次の記述のうち、誤っているものはどれか。

- (1) 理容所の開設者の講ずべき衛生上必要な措置の実施状況については、環境衛生監視員による立入検査の対象となる。
- (2) 理容所の開設者が構造設備について検査確認を受ける前にこれを使用した場合には、罰金に処せられることがある。
- ③ 理容師の講ずべき衛生上必要な措置の実施状況については、環境衛生監視員による立入検査の対象とはなっていない。
- (4) 理容師以外の従業者であっても環境衛生監視員による立入検査を妨げた場合は、罰金に処せられることがある。

問題 6 理容師に対する行政処分や罰則の適用に関する次の組合せのうち、正しいものはどれか。

- (1) 伝染性の疾患にかかり、その就業が公衆衛生上不適当と認められる場合 —— 免許取消処分
- (2) 精神の機能の障害により理容師の業務を適正に行うことができない場合 —— 業務停止処分
- (3) 理容師免許を取り消されたにもかかわらず、理容を業とした場合 —— 罰金刑
- (4) 理容師法等で定める衛生上必要な措置を講じなかった場合 —— 免許取消処分

問題 7 理容業の衛生や運営に関連する法律に関する次の記述のうち、誤っているものはどれか。

- (1) 医薬品、医療機器等の品質、有効性及び安全性の確保等に関する法律では、医薬部外品、化粧品等の製造販売の規制についても定めている。
- (2) 生活衛生関係営業の運営の適正化及び振興に関する法律では、過度の競争がある場合に料金の規制等を行うための標準営業約款の普及等について定めている。
- (3) 消費者安全法では、地方公共団体による消費生活センターの設置等について定めている。
- (4) 個人情報の保護に関する法律では、本人の同意を得ないで第三者に個人データを提供することの原則禁止等について定めている。

問題 8 労働者に対する事業主の義務に関する次の記述のうち、誤っているものはどれか。

- (1) 常時 10 人以上の労働者を使用する場合は、就業規則を作成し、労働基準監督署に届け出なければならない。
- (2) 労働者の労働時間が 8 時間を超える場合は、少なくとも 45 分の休憩時間を労働時間の途中に与えなければならない。
- (3) 労働者に対して、原則として毎週少なくとも 1 日の休日を与えなければならない。
- (4) 職場におけるパワーハラスメントについて、労働者からの相談に応じるなどの措置を講じなければならない。

問題 9 医療保険に関する次の記述のうち、誤っているものはどれか。

- (1) 理容所の75歳未満の従業者で、健康保険などの被用者保険に加入していない者は、国民健康保険の対象となる。
- (2) 療養の給付における一部負担金の割合は、年齢にかかわらず、かかった医療費の3割である。
- (3) 健康保険には、傷病による療養のために仕事を休み、給与を受けられないときに支給される傷病手当金がある。
- (4) 健康保険、国民健康保険ともに高額療養費制度がある。

問題 10 労働者災害補償保険法に関する次の記述のうち、誤っているものはどれか。

- (1) 保険料は、事業主と労働者の両方が負担する。
- (2) 業務災害に該当するには、その傷病等が業務に起因したものである必要がある。
- (3) 業務災害では、原則として治療費の自己負担はない。
- (4) 障害補償給付は、業務災害による傷病が治ったときに一定の障害が残った場合の給付である。

衛 生 管 理

【公衆衛生・環境衛生】

問題 11 喫煙に関する次の記述のうち、正しいものはどれか。

- (1) COPD(慢性閉塞性肺疾患)との因果関係は不明である。
- (2) 妊婦の喫煙が、胎児の発育に影響することはない。
- (3) 理容所は、健康増進法で原則屋内禁煙と定められている。
- (4) 健康増進法に基づく受動喫煙防止に関する規定に違反しても、罰則が科されることはない。

問題 12 2019年のわが国の人口と世帯に関する次の記述のうち、誤っているものはどれか。

- (1) 死亡数は、出生数より多い。
- (2) 65歳以上の高齢者数は、3000万人以下である。
- (3) 平均世帯人員は、3人以下である。
- (4) 65歳以上の高齢者のいる世帯の割合は、増加傾向である。

問題 13 認知症に関する次の記述のうち、誤っているものはどれか。

- (1) 認知症は、認知機能が低下し、日常生活全般に支障が出てくる状態をいう。
- (2) わが国の認知症の高齢者は、今後減少することが予測されている。
- (3) アルツハイマー型認知症が最も多い。
- (4) 脳血管障害が認知症の原因になることがある。

問題 14 一酸化炭素に関する次の記述のうち、誤っているものはどれか。

- (1) 一酸化炭素は、有機物が不完全燃焼したときに発生する。
- (2) 一酸化炭素は、無色、無臭のガスである。
- (3) 一酸化炭素は、血液中のヘモグロビンとの結合力が酸素より弱い。
- (4) 理容所及び美容所における衛生管理要領では、理容所の空気中の一酸化炭素濃度は 10 ppm 以下が望ましいとされている。

問題 15 わが国の水道水と下水に関する次の記述のうち、誤っているものはどれか。

- (1) 水道水の水源として、海水が用いられることがある。
- (2) 水道水を製造するための浄水処理工程で、消毒剤として次亜塩素酸ナトリウムなどの塩素剤が加えられている。
- (3) 下水処理された水を放流する際の水質は、法令によって規制されている。
- (4) 下水の処理中に発生する汚泥は、すべて焼却されている。

【感染症】

問題 16 次の感染症のうち、節足動物が媒介するものはどれか。

- (1) デング熱
- (2) C型肝炎
- (3) ジフテリア
- (4) 麻しん

問題 17 次の記述のうち、細菌とウイルスの両方にあてはまるものの組合せはどれか。

- a 変異を起こすことがある。
- b 芽胞をつくることがある。
- c 2分裂によって増殖する。
- d 日和見感染ひよりみを起こすことがある。

- (1) a と b
- (2) b と c
- (3) c と d
- (4) a と d

問題 18 次の感染症のうち、予防に有効なワクチンが実用化されていないものはどれか。

- (1) 麻しん
- (2) 結核
- (3) 破傷風
- (4) 後天性免疫不全症候群(エイズ)

問題 19 新型コロナウイルス感染症(COVID-19)に関する次の記述のうち、誤っているものはどれか。

- (1) 発症前には人に感染させることはない。
- (2) においや味がしないといった症状が出ることもある。
- (3) 予防対策の一つとして、流水と石けんを用いた正しい手洗いが重要である。
- (4) 検査には、PCR 検査、抗原検査などがある。

問題 20 百日せきに関する次の記述のうち、正しいものはどれか。

- (1) 患者のうち、高齢者の割合が最も多い。
- (2) 病原体は、ウイルスである。
- (3) 患者の咽頭などからの分泌物による飛沫で感染するが、分泌物で汚染された物品を介しても感染する。
- (4) 通常、1～2か月の潜伏期を経て発病する。

【衛生管理技術】

問題 21 理容師法施行規則で規定されている消毒法に関する次の記述のうち、正しいものの組合せはどれか。

- a 血液が付着していないかみそりを消毒用エタノールを含ませたガーゼで拭く。
- b 血液が付着しているかみそりを0.1%次亜塩素酸ナトリウム水溶液に10分以上浸す。
- c 血液が付着していないくしに1cm²当たり85マイクロワット以上の紫外線を20分以上照射する。
- d 血液が付着しているはさみを0.1%逆性石けん水溶液に10分以上浸す。

- (1) aとb
- (2) bとc
- (3) cとd
- (4) aとd

問題 22 消毒に対する病原微生物の抵抗性に関する次の文章の 内に入る語句の組合せのうち、正しいものはどれか。

「細菌では A は B より消毒薬に対して強い抵抗性を持っている。ウイルスは C では不活化されにくい、 D には弱い。」

- | | A | B | C | D |
|-----|-----|-----|------------|------------|
| (1) | 芽胞 | 栄養型 | 逆性石けん | 次亜塩素酸ナトリウム |
| (2) | 栄養型 | 芽胞 | 次亜塩素酸ナトリウム | 逆性石けん |
| (3) | 栄養型 | 芽胞 | 逆性石けん | 次亜塩素酸ナトリウム |
| (4) | 芽胞 | 栄養型 | 次亜塩素酸ナトリウム | 逆性石けん |

問題 23 理容所で行われる蒸気消毒と煮沸消毒に関する次の記述のうち、誤っているものはどれか。

- (1) 蒸気消毒は、80～100℃では芽胞に対して効力がない。
- (2) 煮沸消毒は、2～3分間の作用では芽胞に対して効力がない。
- (3) 蒸気消毒は、血液が付着している器具に適用できる。
- (4) 煮沸消毒は、血液が付着している器具に適用できる。

問題 24 次亜塩素酸ナトリウムに関する次の記述のうち、正しいものの組合せはどれか。

- a 直射日光が当たるところに放置しても効力は低下しない。
 - b 皮膚や粘膜に炎症を起こしやすい。
 - c 酸性薬品と混ぜると塩素ガスを発生する。
 - d 酸性を示す。
- (1) a と b
 - (2) b と c
 - (3) c と d
 - (4) a と d

問題 25 消毒薬水溶液の調製に関する次の記述のうち、正しいものはどれか。

- (1) 5%次亜塩素酸ナトリウムを50倍希釈すると0.05%次亜塩素酸ナトリウム水溶液になる。
- (2) 10%逆性石けん20 mLに水980 mLを加えると0.1%逆性石けん水溶液になる。
- (3) 0.05%グルコン酸クロルヘキシジン水溶液を1000 mLつくるためには5%グルコン酸クロルヘキシジンが5 mL必要である。
- (4) 10%両性界面活性剤5 mLを用いて0.1%両性界面活性剤水溶液をつくと500 mLになる。

保 健

【人体の構造及び機能】

問題 26 次の頭蓋の骨のうち、縫合によって他の骨と連結されていないため大きく動かすことができるものはどれか。

- (1) 上顎骨
- (2) 下顎骨
- (3) 鼻骨
- (4) 頬骨

問題 27 次の筋のうち、咀嚼筋はどれか。

- (1) オトガイ筋
- (2) 口角挙筋
- (3) 口輪筋
- (4) 側頭筋

問題 28 次のうち、脳に含まれないものはどれか。

- (1) 頸髄
- (2) 橋
- (3) 延髄
- (4) 視床下部

問題 29 次の血球のうち、マクロファージに分化するものはどれか。

- (1) 好中球
- (2) 赤血球
- (3) 単球
- (4) リンパ球

問題 30 循環器系に関する次の記述のうち、正しいものの組合せはどれか。

- a 左心室が収縮したときの血圧を収縮期血圧という。
- b 下肢の動脈には、ところどころに弁がある。
- c リンパ管は、鎖骨下付近で大動脈に合流する。
- d 門脈(肝門脈)は、消化管などの毛細血管と肝臓の毛細血管を結ぶ血管である。

- (1) a と b
- (2) b と c
- (3) c と d
- (4) a と d

【皮膚科学】

問題 31 色素細胞に関する次の記述のうち、正しいものはどれか。

- (1) メラニンを取り込んで、長い細胞突起を介して角質層に輸送する。
- (2) メラニンは、紫外線による基底細胞の核 DNA の傷害を抑制する。
- (3) アレルゲンを取り込んで、リンパ球に抗原情報を提示する。
- (4) 知覚神経とつながり、物理的刺激を受けると触覚を生じる。

問題 32 皮膚付属器官に関する次の記述のうち、正しいものの組合せはどれか。

- a 脂腺孔は、毛隆起の部位より下方に開いている。
 - b 毛髄質は、胎生毛や軟毛を含むすべての毛にある。
 - c 眉毛や鼻毛は、高齢になるとその成長期が長くなる。
 - d 思春期になり、性ホルモンの影響で変化する毛を性毛という。
- (1) a と b
 - (2) b と c
 - (3) c と d
 - (4) a と d

問題 33 皮膚に含まれる次の物質のうち、機械的外力に対する保護作用を持たないものはどれか。

- (1) サイトカイン
- (2) エラスチン
- (3) ケラチン
- (4) コラーゲン

問題 34 皮膚の状態と体内病変に関する次の組合せのうち、誤っているものはどれか。

- (1) 黄疸 ————— 肝臓障害
- (2) ニキビ ————— 便秘
- (3) 潰瘍 ————— 糖尿病
- (4) かゆみ ————— 心臓病

問題 35 皮膚の感染症とその原因に関する次の組合せのうち、誤っているものはどれか。

- (1) 単純性疱疹^{ほうしん} ————— ウイルス
- (2) 伝染性軟属腫 ————— ブドウ球菌
- (3) ケルズス禿瘡^{とくそう} ————— 白癬菌^{はくせん}
- (4) 疥癬^{かいせん} ————— ダニ

香粧品化学

問題 36 アルコールに関する次の記述のうち、正しいものはどれか。

- (1) セタノール(セチルアルコール)は、低級アルコールである。
- (2) メタノール(メチルアルコール)は、溶媒として化粧水に用いられる。
- (3) 2-プロパノール(イソプロピルアルコール)は、香粧品への配合が禁止されている。
- (4) エタノール(エチルアルコール)は、水とよく混じり合う。

問題 37 香粧品の品質保持に用いられる配合成分に関する次の文章の 内に入る語句の組合せのうち、正しいものはどれか。

「香粧品には、微生物による変質を防ぐためにパラオキシ安息香酸エステル(パラベン)等の A が配合される。また、香粧品原料と空気中の B との接触により起こる酸化反応を抑えるため、アスコルビン酸(ビタミンC)等の酸化防止剤や C 等の金属イオン封鎖剤(キレート剤)が配合される。」

- | | A | B | C | |
|-----------|-----|----|-----|------------------------|
| (1) 防腐剤 | ——— | 窒素 | ——— | イソプロピルメチルフェノール |
| (2) 防腐剤 | ——— | 酸素 | ——— | エチレンジアミン四酢酸(エデト酸、EDTA) |
| (3) 界面活性剤 | —— | 酸素 | ——— | イソプロピルメチルフェノール |
| (4) 界面活性剤 | —— | 窒素 | ——— | エチレンジアミン四酢酸(エデト酸、EDTA) |

問題 38 香粧品に用いられる成分に関する次の記述のうち、誤っているものはどれか。

- (1) ポリフェノールは、非イオン界面活性剤で乳化や可溶化に用いられる。
- (2) ポリビニルピロリドン(PVP)は、皮膜形成剤としてヘアスタイリング料に配合される。
- (3) カルボキシメチルセルロース(CMC)は、シャンプー料や乳液などに粘度を与える目的で用いられる。
- (4) ニトロセルロースは、皮膜形成剤としてマニキュア製品に配合される。

問題 39 パーマ剤の有効成分に関する次の文章の 内に入る語句の組合せのうち、正しいものはどれか。

「二浴式のパーマ剤は、 A のような B を有効成分とする第1剤と C のような D を有効成分とする第2剤からなる。」

- | | A | B | C | D |
|-----|----------|-----|----------|-----|
| (1) | チオグリコール酸 | 酸化剤 | 臭素酸ナトリウム | 還元剤 |
| (2) | チオグリコール酸 | 還元剤 | 臭素酸ナトリウム | 酸化剤 |
| (3) | 臭素酸ナトリウム | 還元剤 | チオグリコール酸 | 酸化剤 |
| (4) | 臭素酸ナトリウム | 酸化剤 | チオグリコール酸 | 還元剤 |

問題 40 ヘアカラー製品に関する次の記述のうち、正しいものの組合せはどれか。

- a パラフェニレンジアミンは、もともと色を有する直接染料である。
- b 酸性染毛料は、医薬部外品に分類される。
- c 染料中間体をカップラーとともに用いると、染料中間体単独とは異なったさまざまな色調に染毛できる。
- d 脱色剤は、毛髪内部のメラニン色素を酸化して分解する。

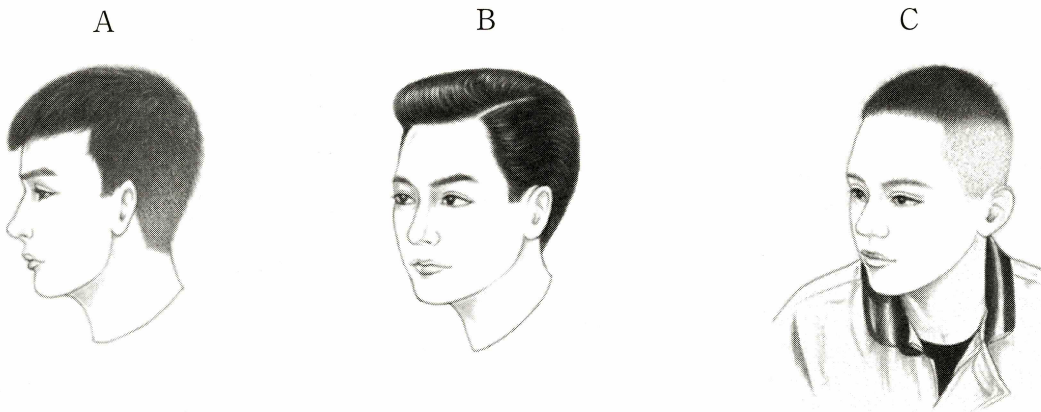
- (1) aとb
- (2) bとc
- (3) cとd
- (4) aとd

文化論及び理容技術理論

問題 41 次の服装のうち、第2次世界大戦より前に流行したものはどれか。

- (1) 筒型のシルエットのサックドレス
- (2) 裾の細いマンボズボン
- (3) 縞や格子の背広とラップズボンにステッキ
- (4) ペチコートで大きく膨らませた落下傘スカート

問題 42 下図は、第2次世界大戦後に流行した髪型を表したものである。A、B、Cに該当する名称の次の組合せのうち、正しいものはどれか。



- | | | |
|-----------|-------|-------|
| A | B | C |
| (1) 慎太郎刈 | リーゼント | GI刈 |
| (2) GI刈 | 慎太郎刈 | リーゼント |
| (3) リーゼント | GI刈 | 慎太郎刈 |
| (4) GI刈 | リーゼント | 慎太郎刈 |

問題 43 次の洋装の礼装のうち、昼間の正式礼装と昼間の略式礼装の組合せはどれか。

- a モーニングコート
- b 燕尾服^{えんびふく}
- c タキシード
- d ディレクターズスーツ

(1) a と b

(2) b と c

(3) c と d

(4) a と d

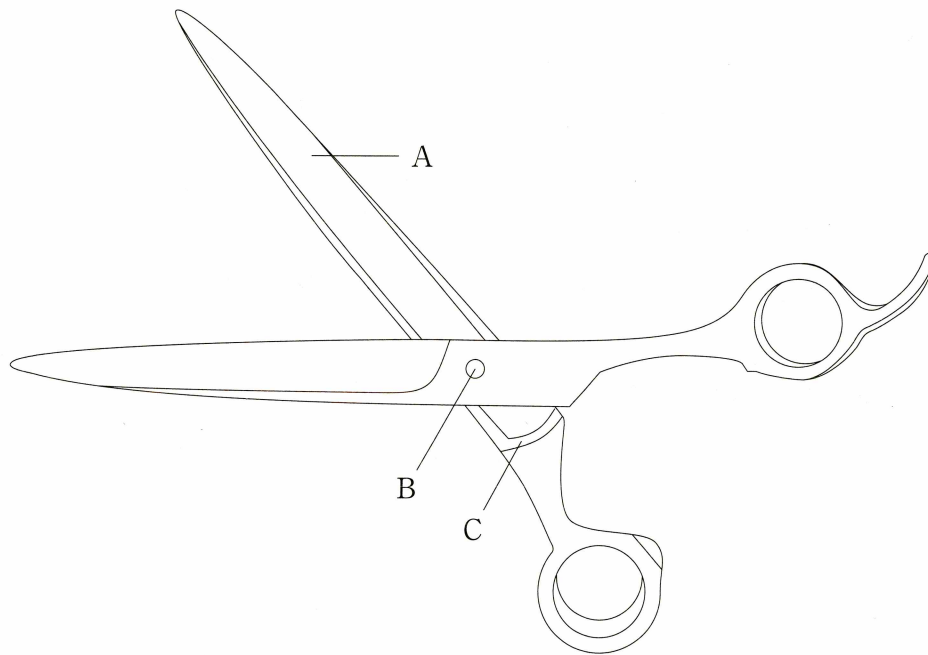
問題 44 技術姿勢に関する次の記述のうち、誤っているものはどれか。

- (1) 技術者に合った正しく立つ足の構えを基本足位という。
- (2) 安定した姿勢を保つには、重心を両足の幅から外さない。
- (3) 椅子を寝かせている場合は、技術部位と目の距離は10～20 cmがよい。
- (4) 体の中心線は、技術部位に正対させることが基本である。

問題 45 理容刃物の材料に関する次の記述のうち、正しいものはどれか。

- (1) 炭素鋼は、炭素が3%以上含まれていて、さびに強い。
- (2) ステンレス鋼は、クロムが約5%含まれていて、さびに弱い。
- (3) コバルト鋼は、さびや摩耗に強い。
- (4) 理容の刃物は、モリブデンを主材料としたものが広く使われている。

問題 46 下図は、シザーズを表したものである。A、B、Cに該当する名称の次の組合せのうち、正しいものはどれか。



- | | A | B | C |
|-----|--------|----|----|
| (1) | きょう 鋏身 | 鋏要 | 触点 |
| (2) | 鋏身 | 交点 | 接点 |
| (3) | 鋏尖 | 交点 | 触点 |
| (4) | 鋏尖 | 鋏要 | 接点 |

問題 47 スタンダードヘアのカットの基本原則に関する次の記述のうち、正しいものはどれか。

- (1) 後頭部は、ほかしよりも線に重点を置く。
- (2) コームは毛流に対して平行に進め、直角にカットする。
- (3) 仕上げ刈は、頭部の低い部分からカットする。
- (4) 毛髪は、長いと弾力で立ちやすくなる。

問題 48 後頭部の形とスタンダードヘアに関する次の記述のうち、正しいものの組合せはどれか。

- a 標準タイプの分髪線は、側面中心線との交点までがよい。
- b 平面タイプは、後頭部を高め刈り上げて立体感を出す。
- c 凸面タイプは、前頭部に高さの頂点を置く。
- d 平面タイプの分髪線は、標準の長さより短くする。

- (1) a と b
- (2) b と c
- (3) c と d
- (4) a と d

問題 49 スタンダードヘアのカット技法に関する次の記述のうち、正しいものはどれか。

- (1) 連続刈では、シザーズはコームに密着させずに運行する。
- (2) 押し刈では、コームの歯先を浮かせたまま連続的に毛髪を切る。
- (3) 固定刈では、1櫛1^{くし}鋏^{ばさみ}を原則とする。
- (4) まわし刈では、1点を軸にしてコームを回しながら歯先の部分で毛髪を切る。

問題 50 ヘアセッティングに関する次の記述のうち、誤っているものはどれか。

- (1) ドライヤーのノズルとブラシは、常に平行に操作する。
- (2) ドライヤーやアイロンのセットは、永久的セットという。
- (3) 基本セットは、整髪料をつけてコームやブラシで整髪する。
- (4) アイロンは、頭皮面に平行に入れ、皮膚に触れないように注意する。

問題 51 ワインディングのハーフシステムに関する次の記述のうち、正しいものの組合せはどれか。

- a ボリュームを必要としない部分に用いる。
- b ロッドの中心線とストランドのベースの中心線が同一線上になる。
- c 輪ゴムは、頭皮面に対して45度にかけてとめる。
- d 根元からはりのあるカールやウェーブを必要とするときに用いる。

- (1) aとb
- (2) bとc
- (3) cとd
- (4) aとd

問題 52 色彩の原理に関する次の記述のうち、誤っているものはどれか。

- (1) 色は、無彩色と有彩色に大別される。
- (2) 有彩色には色相・明度・彩度の三属性がある。
- (3) 無彩色には明度しかない。
- (4) 各色相において、最も明度の高いものを純色という。

問題 53 シェービングにおけるレザーの操作と運行に関する次の記述のうち、誤っているものはどれか。

- (1) レザーを円弧状に運行すると、刃元の動きは大きくなり、皮膚への刺激が強くなる。
- (2) 安全面から、斜行角度は45度が限界である。
- (3) うぶ毛は抵抗がないので、対皮角度を大きくして剃る。
- (4) 運行速度は、1ストローク1秒くらいがよい。

問題 54 シェービングにおけるラザーリングに関する次の記述のうち、正しいものはどれか。

- (1) 2回目のラザーリングは、洗浄のための乳化を目的とする。
- (2) 1回目のラザーリングは、泡の被膜で顔面の乾燥を防ぐことを目的とする。
- (3) 2回目のラザーリングは、レザーの運行を円滑にする。
- (4) 1回目のラザーリングは、剃った毛の飛散を防ぐ。

問題 55 シャンプーイングに関する次の記述のうち、正しいものの組合せはどれか。

- a シャンプー剤は、手のひらに取ってよくのばし毛髪全体につける。
- b 泡立ちが悪いときはシャンプー剤をつけ足す。
- c 薬液処理の前には頭皮の汚れを落とすために強くしっかり洗う。
- d リンシングは、シャンプー剤が残らないよう十分洗い流す。

- (1) a と b
- (2) b と c
- (3) c と d
- (4) a と d